

Voici ce qui se passera après un OUI:

En disant OUI à l'initiative populaire
«contre l'immigration de masse»

- ✓ nous donnons au Conseil fédéral le mandat d'ouvrir de nouvelles négociations avec l'UE sur la libre circulation des personnes
- ✓ la libre circulation des personnes ne doit donc pas être résiliée
- ✓ l'UE n'a aucun intérêt à résilier les accords de son propre chef, car la Suisse est un important partenaire économique, notamment par ses axes de transit
- ✓ nous pourrions ainsi à nouveau contrôler et gérer indépendamment l'immigration en Suisse et mettre fin aux excès



Céline Amaudruz,
conseillère nationale,
Pöplinger (GE)

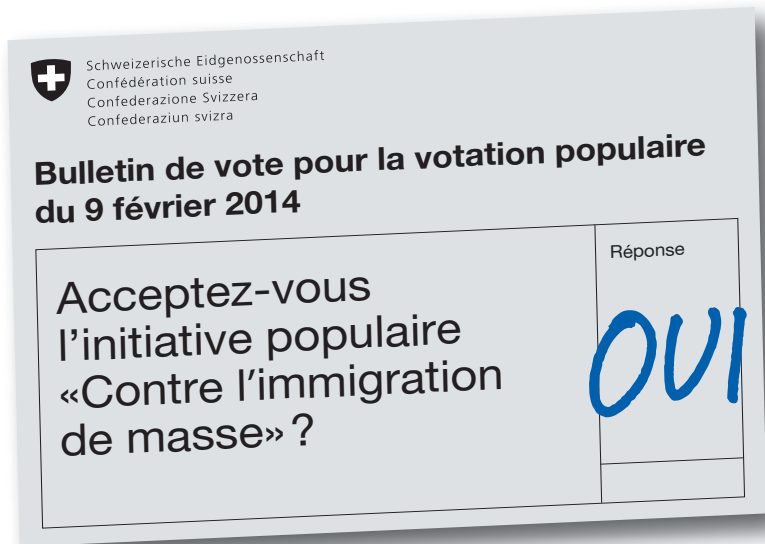
«De plus en plus de pays membres de l'UE comprennent que la libre circulation des personnes crée trop de problèmes. Des millions d'Européens cherchent du travail, un revenu et la sécurité sociale en dehors de leur patrie. Bientôt la Croatie s'ajoutera à la liste comme premier pays des Balkans. Plusieurs Etats comme, par exemple, la Grande-Bretagne, cherchent de nouvelles voies permettant de restreindre la libre circulation des personnes.»

Donc,
le 9 février 2014

Stopper l'immigration
massive **OUI**

La démesure nuit à la Suisse!

Voici comment il faut voter pour que nous reprenions le contrôle de l'immigration dans notre pays:



Thomas Minder,
conseiller aux Etats,
chef d'entreprise,
Schaffhouse (SH)

«La Suisse est aujourd'hui moins sûre à cause de la libre circulation des personnes sans limite et l'accord de Schengen: toutes les 8 minutes un cambriolage est commis quelque part et 70% des malfaiteurs arrêtés sont des étrangers. Notre petit pays est plein à craquer. Chaque seconde un mètre carré supplémentaire est bétonné. Trois fois plus d'étrangers que de Suisses finissent à l'aide sociale. Les cantons s'enfoncent dans les déficits. Et tout cela à une époque de haute conjoncture. Merci de nous aider à stopper ces excès en disant OUI à l'initiative contre l'immigration de masse.»



La démesure nuit à la Suisse

Donc,
le 9 février 2014

Stopper l'immigration
massive

OUI

www.immigration-massive.ch

Immigration oui, ma

Dépourvue de matières premières, la Suisse doit sa prospérité à la force créative de ses habitants. La main-d'œuvre étrangère en fait bien entendu partie. Il en a toujours été ainsi et cela ne doit pas changer.



Guy Parmelin,
conseiller national,
Bursins (VD)

«Une Suisse de 10 millions d'habitants est-elle dans l'intérêt de sa population? Que vous apporte personnellement cette immigration démesurée?»

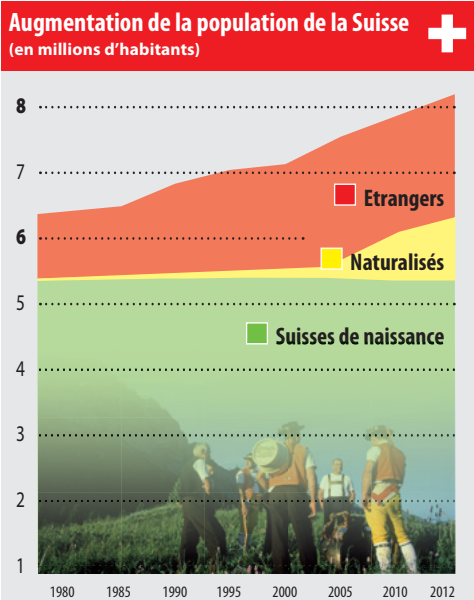
La modération ou le sens de la mesure, voilà une vertu qui fait ses preuves depuis toujours et qui est plus d'actualité que jamais. Elle vaut pour l'Etat, la société, l'économie et chaque individu. Depuis 2007, la Suisse n'a plus le droit de décider qui peut entrer dans le pays et pour combien de temps. D'où une immigration incontrôlée dont nous tous ressentons chaque jour de plus en plus les effets. Cette démesure menace la Suisse, ses institutions sociales et sa qualité de vie.

Conclusion: il est grand temps que la Suisse contrôle et gère à nouveau indépendamment l'immigration sur son territoire.



Conséquence de cette démesure:
depuis 2012, la Suisse compte plus de 8 millions d'habitants

Depuis 1980, le nombre de Suisses de naissance est stable avec environ 5,4 millions de personnes. La croissance démographique de 1,8 million d'habitants durant les 30 dernières années est due exclusivement aux naturalisations (+ 800 000) et à l'immigration (+ 1 million). Un habitant sur quatre de la Suisse est un étranger. Si cette immigration se poursuit au même rythme, la population de la Suisse aura franchi en 2035 le seuil des 10 millions.



Conséquence: l'immigration actuelle n'est supportable ni culturellement, ni quantitativement pour la Suisse.







ais avec mesure et de



Conséquence de cette démesure:
**chaque année
+ 80 000 immigrants
dans la petite Suisse**

Chaque année, le nombre d'immigrants dépasse de + 80 000 celui des émigrants. En d'autres termes, chaque année une ville de la taille de celle de Lucerne émerge en Suisse.

Les conséquences: + 80 000 immigrants ont besoin chaque année de...

-  + 4 448 terrains de football comme surface d'habitation
-  + 34 500 logements
-  + 300 classes d'école
-  + 42 000 voitures
-  + 630 400 000 kWh d'électricité (ce qui nécessite 120 à 200 éoliennes)
-  + 194 millions de personnes-kilomètres (soit pour le chemin de fer 790 000 fois la distance Berne-Zurich retour)



Conséquence de cette démesure:
**Nous sommes à l'étroit
dans notre pays**

Entre 1995 et 2009, 1,1 m² de terre cultivable a été perdu chaque seconde. Compte tenu de sa surface utilisable, la Suisse affiche aujourd'hui déjà la plus forte densité démographique d'Europe.

Les loyers augmentent massivement dans les zones à forte densité démographique malgré une grande activité de construction. Les autochtones sont contraints de déménager vers des régions moins chères.

Les conséquences sont perceptibles: bouchons de plus en plus nombreux sur les routes, bus et trains bondés. En arrivant tard le soir à une gare, on se demande si on est encore en Suisse et de plus en plus de gens ne se sentent plus en sécurité dans leur propre pays.



**Sauvegarder
notre patrie et
nos coutumes:**

donc, le 9 février

OUI

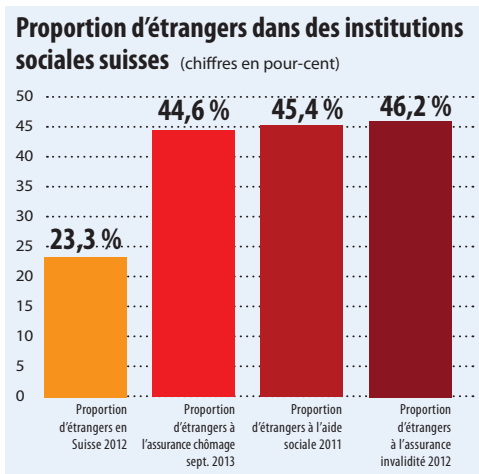
à l'initiative populaire
contre l'immigration
de masse

manière contrôlée!



Conséquence de cette démesure:
**coûts énormes pour
l'assurance-chômage
et l'aide sociale**

Les chiffres comparables au niveau international sont effrayants: en Suisse, plus d'un étranger sur sept est au chômage. Près de la moitié des 218 000 personnes sans travail sont des immigrants. Ils finissent à l'assurance-chômage et à l'assistance sociale. Cette situation tendue s'aggravera sans doute massivement lors du prochain ralentissement conjoncturel.



Source: OFS/SECO/ODM

Les étrangers forment un quart de la population suisse. En revanche, ils représentent près de la moitié des personnes vivant de l'assurance-chômage ou de l'aide sociale!

Conséquence: nous devons tous passer à la caisse pour payer les charges élevées qu'une circulation incontrôlée des personnes impose à nos institutions sociales.



Conséquence de cette démesure:
**pression sur les
salaires et éviction
des travailleurs**

Comme des moulins à prières, on nous répète que la libre circulation des personnes fait venir avant tout des personnes hautement qualifiées de l'UE. C'est faux! 44% des immigrants entrent dans les catégories regroupement familial, professions indéterminées, étudiants ou sans activité lucrative. Le personnel de cuisine, de service et de nettoyage représente 7,4% et le secteur du bâtiment 7,9%. Cette immigration excessive provoque une forte pression sur les salaires et l'éviction de travailleurs plus âgés ou d'étrangers originaires d'Etats hors UE installés en Suisse.



Oskar Freysinger,
conseiller d'Etat,
Savièse (VS)

«Les chefs d'entreprise ont aussi des responsabilités face à notre pays. Il n'est pas tolérable d'engager à court terme et aussi bon marché que possible des gens, puis de les licencier après quelques mois pour les refile à l'assurance-chômage. Cette attitude est antisociale.»

Conséquence: l'immigration incontrôlée fait pression sur les salaires, notamment au détriment des personnes nouvellement engagées, des jeunes professionnels sortant des hautes écoles et des travailleurs provenant d'Etats hors UE.